

一周市场动态

2020年第31期
(8月15日—8月21日)

本周提要

- **央行加强对重点房企的资金监测和融资管理。**8月20日，住房和城乡建设部、人民银行在京召开了重点房地产企业座谈会。会议指出，为进一步落实房地产长效机制，实施好房地产金融审慎管理制度，增强房地产企业融资的市场化、规则化和透明度，人民银行、住房和城乡建设部会同相关部门在广泛征求意见的基础上，形成了重点房地产企业资金监测和融资管理规则。
- **三季度全球货物贸易有望部分回升。**8月19日，世界贸易组织发布的最新一期《货物贸易晴雨表》数据显示，三季度全球货物贸易量持续大幅下滑，但全球贸易出现部分复苏迹象，复苏力度具有高度不确定性，不排除未来走出L型复苏轨迹。
- **欧洲市场正缓慢但稳步复苏。**8月20日，欧洲央行公布货币政策会议纪要显示，在欧元区主权债券市场，疫情前的融资条件基本上已经恢复，金融市场的平静依赖于持续的支持性政策措施。
- **前7个月我国对外非金融类直接投资4236.5亿元。**8月21日，据商务部统计数据 displays，1-7月，我国对外非金融类直接投资4236.5亿元人民币(折合602.8亿美元)，同比下降2.1%。
- **7月集合信托产品发行规模大幅缩水。**最新数据显示，7月发行集合信托产品2249款，相较于6月2978款，环比减少24.5%，发行规模2113.3亿元，相较于上月3662.7亿元，环比下滑42.3%。

一、全球宏观

- ✓ **三季度全球货物贸易有望部分回升。**8月19日，世界贸易组织发布的最新一期《货物贸易晴雨表》数据显示，三季度全球货物贸易量持续大幅下滑，但全球贸易出现部分复苏迹象，复苏力度具有高度不确定性，不排除未来走出L型复苏轨迹。另外，报告显示，反映三季度行情的全球货物贸易景气指数目前数值为84.5，低于上一季度发布的87.6，是该指数自推出以来的最低值。不过，尽管全球货物贸易景气指数中多数组成指数处于历史低点，部分组成指数已显露企稳迹象。
- ✓ **欧洲市场正缓慢但稳步复苏。**8月20日，欧洲央行公布货币政策会议纪要显示，在欧元区主权债券市场，疫情前的融资条件基本上已经恢复，金融市场的平静依赖于持续的支持性政策措施。另外，自今年5月中旬复苏基金提案形成以来，欧元对一些发达经济体和新兴经济体货币普遍升值，可能反映了尾部风险的消除和冠状病毒在欧洲的相对成功遏制。
- ✓ **多国二季度经济大幅滑坡 下半年复苏前景不一。**近日，全球多个国家公布了今年二季度经济数据。由于此时间段正是全球疫情“大流行”的高峰期，因此，多数国家二季度国内生产总值创下数十年甚至是有可比数据以来的最大降幅。面对疫情好转形势的不同以及经济扶持政策的差异，各国经济未来复苏前景不一。尽管各经济体纷纷推出大规模经济刺激计划，但仍面临复工复产的巨大压力和不确定性。
- ✓ **美国首次申请失业救济人数重返100万以上。**8月20日，美国劳工部公布的数据显示，在截至8月15日的一周，美国首次申请失业救济人数环比增加13.5万至110.6万，重新突破100万关口。

二、中国宏观

- ✓ **前7个月我国对外非金融类直接投资4236.5亿元。**8月21日，据商务部统计数据显示，1-7月，我国对外非金融类直接投资4236.5亿元人民币(折合602.8亿美元)，同比下降2.1%。其中，1月至7月，我国企业对“一带一路”沿线国家非金融类直接投资102.7亿美元，同比增长28.9%，占同期投资总额的17%，较上年提升4.5个百分点。对外承包工程新签合同额8556.7亿元人民币(折合

1217.5 亿美元),同比增长 4.3%; 完成营业额 4912.6 亿元人民币 (折合 699 亿美元), 同比下降 10.5%。

- ✓ **货币政策着力点由总量宽松转向结构优化。**8月17日, 国务院召开常务会议, 要求继续落实好金融支持政策。会议主要要求: 一是保持流动性合理充裕但不搞大水漫灌, 而是有效发挥结构性直达货币政策工具精准滴灌作用, 确保新增融资重点流向实体经济特别是小微企业; 二是深化市场报价利率改革, 引导贷款利率继续下行; 三是确保小微企业全年融资量增、面扩、价降; 四是防范金融风险, 提高银行服务实体经济可持续性。
- ✓ **新一轮服务贸易创新发展试点的开放力度进一步加大。**8月19日, 商务部有关官员在解读《全面深化服务贸易创新发展试点总体方案》专题新闻发布会上表示, 新一轮试点的开放力度进一步加大, 在运输、教育、医疗、金融、专业服务等领域, 重点推出 26 项举措, 主要是在更多领域允许境外服务提供者通过跨境交付、自然人移动等方式进入中国市场。

三、金融市场

- ✓ **央行加强对重点房企的资金监测和融资管理。**8月20日, 住房城乡建设部、人民银行在京召开了重点房地产企业座谈会。会议指出, 为进一步落实房地产长效机制, 实施好房地产金融审慎管理制度, 增强房地产企业融资的市场化、规则化和透明度, 人民银行、住房城乡建设部会同相关部门在前期广泛征求意见的基础上, 形成了重点房地产企业资金监测和融资管理规则。会议还就完善住房租赁市场金融支持政策体系, 加快形成“租购并举”住房制度等进行了研究。
- ✓ **存量房贷利率“换锚”倒计时。**近日, 六大行均已发布相关公告, 最迟于 2020 年 8 月 31 日之前完成存量房贷利率“换锚”, 对于符合转换条件但尚未办理转换的, 明确了批量转换 LPR 的规则。
- ✓ **新一轮成品油调价窗口于 8 月 22 日开启。**据国家发改委价格监测中心监测, 本轮成品油调价周期内 (8 月 7 日—8 月 20 日), 伦敦布伦特、纽约 WTI 分别在每桶约 41—43 美元、44—46 美元区间小幅波动, 平均油价比上轮调价周期上涨 5.61%。受此影响, 国内汽油、柴油零售价格随之上调。汽油每吨上涨 85 元, 柴油每吨

上涨 80 元。全国平均来看：92 号汽油、95 号汽油、0 号柴油每升上涨均为 0.07 元。

- ✓ **普惠小额贷款连续 5 个月创新高。**8 月 20 日，人民银行举行金融支持保市场主体系列新闻发布会（第一场），金融支持稳企业、保就业政策初见成效，总体上实现了融资服务“量增、面扩、价降”，市场主体经营状况趋于向好。贷款覆盖面明显提升，7 月末，普惠小微贷款余额 13.7 万亿元，连续 5 个月创有统计以来的新高；前 7 个月增加 2.2 万亿元，支持小微经营主体 3007 万户。
- ✓ **我国消费金融公司服务客户数达 1.4 亿人。**截至 6 月末，我国消费金融公司已发展到 26 家，资产规模 4861.5 亿元，贷款余额 4686.1 亿元，服务客户数 1.4 亿人。2019 年消费金融公司平均不良贷款率为 2.63%。
- ✓ **大幅度降低民间借贷利率的司法保护上限。**8 月 20 日，最高人民法院正式发布新修订的《最高人民法院关于审理民间借贷案件适用法律若干问题的规定》，以每月 20 日发布的一年期贷款市场报价利率（LPR）的 4 倍为标准确定民间借贷利率的司法保护上限，取代原《规定》中“以 24% 和 36% 为基准的两线三区”的规定，大幅度降低民间借贷利率的司法保护上限，促进民间借贷利率逐步与我国经济社会发展的实际水平相适应。
- ✓ **国际金价重回 2000 美元。**8 月 18 日，国际金价重返 2000 美元/盎司以上。

四、机构动态

- ✓ **7 月集合信托产品发行规模大幅缩水。**最新数据显示，7 月发行集合信托产品 2249 款，相较于 6 月 2978 款，环比减少 24.5%，发行规模 2113.3 亿元，相较于上月 3662.7 亿元，环比下滑 42.3%。
- ✓ **消费金融公司已发展到 26 家。**近日，中国银行业协会发布的《中国消费金融公司发展报告（2020）》显示，截至 2020 年 6 月末，消费金融公司已达 26 家，注册资本 433.4 亿元，资产规模 4861.5 亿元。
- ✓ **券商财富管理迎大爆发，探索转型之路。**近日，证券业协会首次

在半年行业数据中公布了券商代销金融产品净收入情况：其中中信证券以 5.87 亿元遥遥领先，国君、华泰等多家券商成绩斐然，已超去年全年。近期，60 多家券商举办了证券行业的专属理财节日——“818 理财节”，借此进一步推进财富管理转型。

五、股权投资

- ✓ **小分子创新药物研发商迪哲医药完成 1 亿美元融资。**8 月 19 日，迪哲医药宣布完成 1 亿美元 A 轮融资，礼来亚洲基金领投，红杉资本、三一创新及无锡市区两级政府基金参与。
- ✓ **高瓴资本拟超 8.3 亿美元入股京东健康。**据悉，互联网+医疗健康服务提供商京东健康与高瓴资本就 B 轮不可赎回优先股融资签订了最终协议，高瓴资本预期投资总额超过 8.3 亿美元。本次交易需满足常规交割条件，交割预计将于 2020 年第三季度完成。
- ✓ **天津市滨海产业基金管理有限公司成立。**8 月 18 日，天津市滨海产业基金管理有限公司成立。该公司第一大股东天津市够有资本投资运营有限公司（持股 15%），并列第二大股东中国民生信托有限公司、宁的时代新能源科技有限公司及哈尔滨电气股份有限公司（分别持股 10%），此外该公司股东还包括红杉资本股权投资管理（天津）有限公司等。
- ✓ **SpaceX 募资 19 亿美元。**8 月 18 日，根据 SpaceX 提交给监管机构的文件，其已筹集 19 亿美元的新资金，估值在交易后达到 460 亿美元。
- ✓ **130 亿网易数字产业基地落户成都高新区。**8 月 20 日，成都高新区与网易达成合作，将在成都高新区落地网易成都数字产业基地，投资总额约 130 亿元。根据协议，成都高新区将与网易实施“数字产业创新基地”“青年独角兽实训基地”“科技文创产业基地”“工业互联网示范中心”合作计划。

六、高频数据

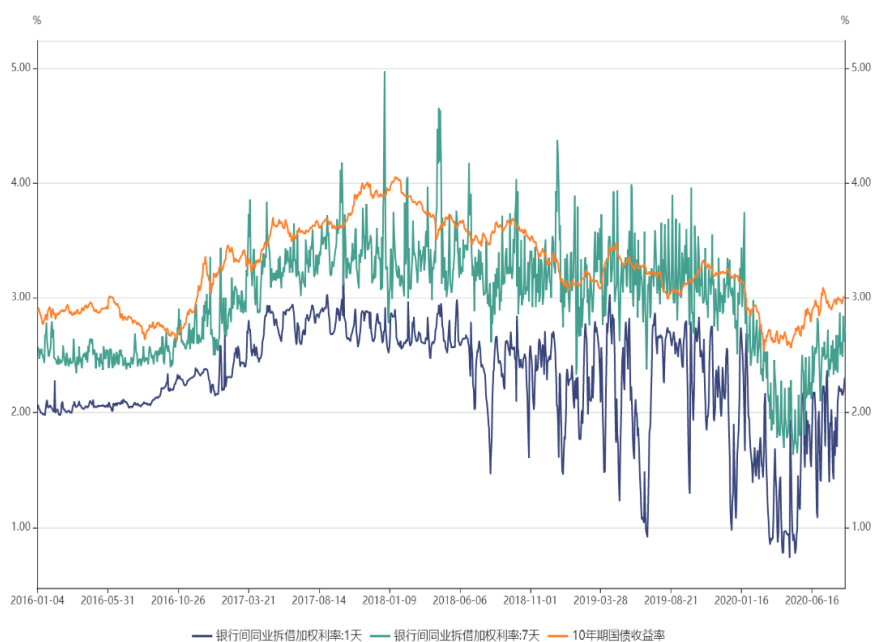
表 1: 汇率变化 (截止 8 月 21 日)

汇率	现价	比上周	比年初
美元兑人民币	6.922	-0.33%	-0.68%
欧元兑人民币	8.179	-0.42%	4.53%
澳元兑人民币	4.951	-0.44%	1.70%
港币兑人民币	0.893	-0.34%	-0.30%
英镑兑人民币	9.053	-0.27%	-0.24%

表 2: 全球核心股票指数 (截止 8 月 21 日)

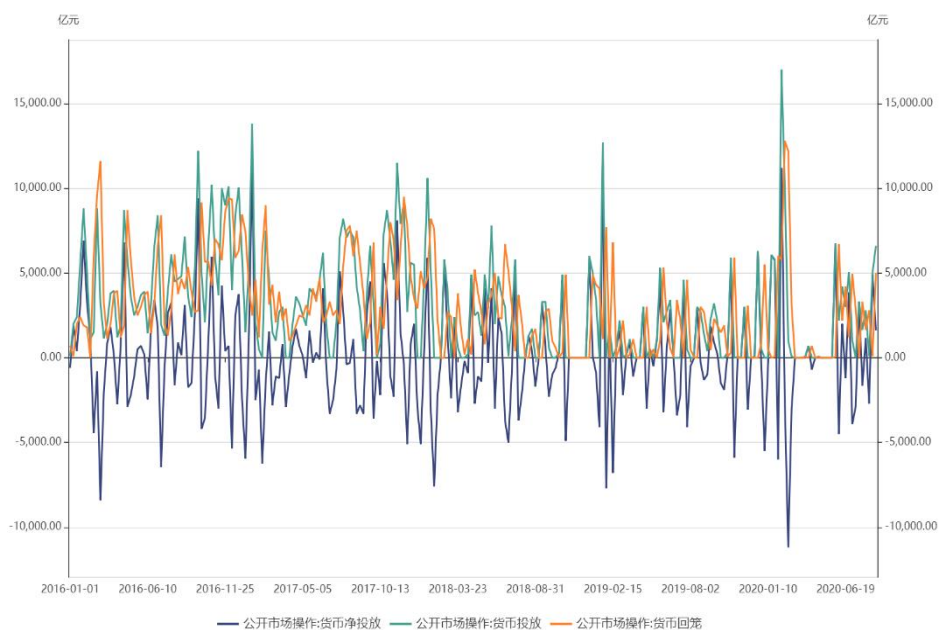
股指名称	本周收盘	日涨跌幅	年初至今
上证	3380.68	0.50%	10.84%
深证	13478.00	1.18%	29.21%
沪深 300	4718.84	0.85%	15.19%
香港恒生	25113.84	1.30%	-10.91%
标普 500	3397.16	0.34%	5.15%
纳斯达克	11311.80	0.42%	26.07%

图1: 人民币利率



资料来源: Wind。

图2: 人民币流动性



资料来源: Wind。

图 3: 国内债市

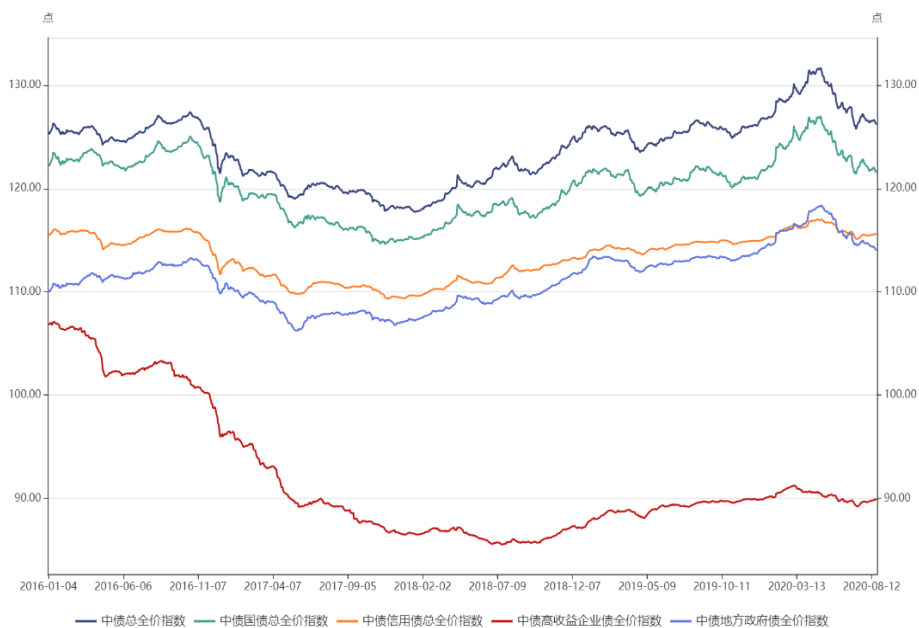


图 4: 30 城商品房成交面积

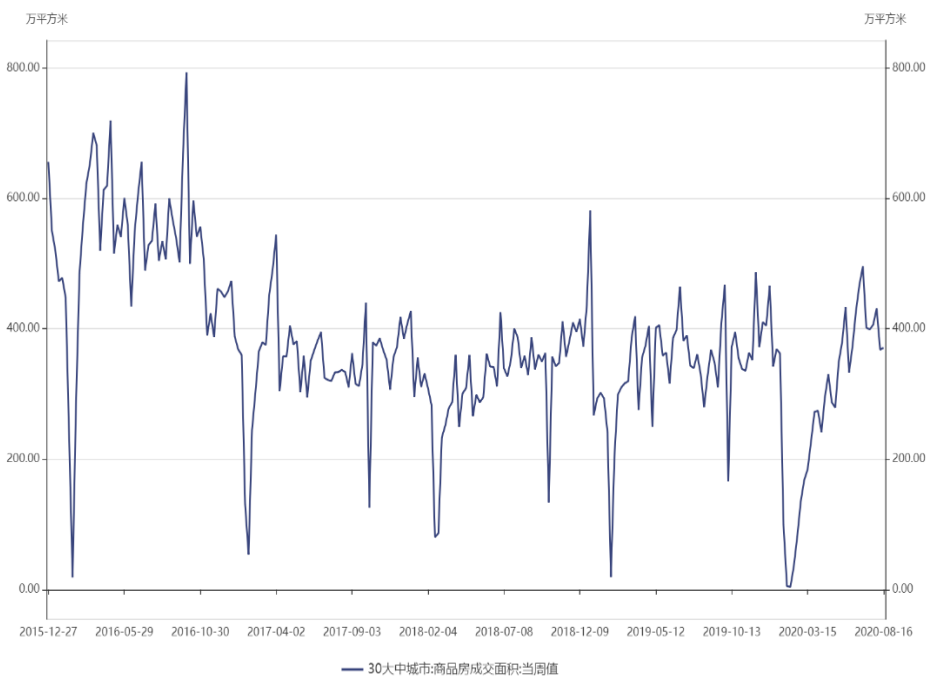
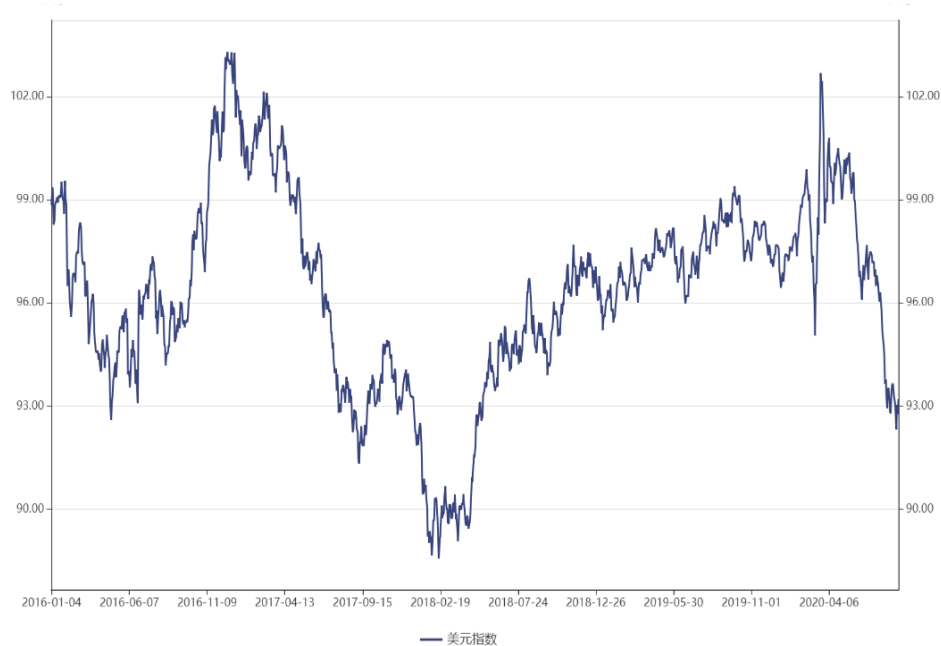


图 5: 美元指数



资料来源: Wind。

图 6: 美国债收益率曲线



资料来源: Wind。

(本期编辑: 朱培)

免责声明

本报告中的资料、意见、预测均反映报告初次公开发布时的判断，可能会随时调整。报告中的信息或所表达的意见不构成任何投资、法律、会计或税务方面的最终操作建议，本公司不就报告中的内容对最终操作建议做出任何担保。在任何情况下，本报告中的信息或所表达的建议并不构成对任何投资人的投资建议，中国建银投资有限责任公司不对投资者的投资操作而产生的盈亏承担责任。本报告的版权归中国建银投资有限责任公司所有，任何机构和个人未经书面许可不得以任何形式翻版，复制，刊登，发表，篡改或者引用。