

一周市场动态

2020 年第 32 期
(8 月 22 日—8 月 28 日)

本周提要

- **证监会将申万宏源等 6 家券商新增为 AA 级券商。**8 月 26 日，证监会发布 2020 证券公司分类结果。AA 级券商新增 6 家（安信证券、光大证券、国金证券、申万宏源、银河证券、中泰证券）。
- **穆迪上调 2020 年中国经济增长预期。**8 月 28 日，穆迪更新全球宏观展望报告，把今年中国经济增长预期从 1% 上调至 1.9%，同时预计 2021 年中国经济将增长 7% 左右。
- **创业板改革并试点注册制顺利落地。**8 月 24 日，创业板改革并试点注册制首批 18 家企业上市仪式在深交所举行。推进创业板改革并试点注册制，是党中央、国务院做出的重要决策部署，是资本市场建设承上启下的重要环节。
- **美国第二季度经济降幅修正为 31.7%。**8 月 27 日，美国商务部公布的修正数据显示，今年第二季度美国国内生产总值（GDP）按年率计算下滑 31.7%。有关经济学家认为，美国经济出现“双底”衰退的几率至少为 25%。
- **8 月中国制造业 PMI 在景气区间内小幅回落。**8 月 31 日，国家统计局服务业调查中心、中国物流与采购联合会联合发布的数据显示，8 月份中国制造业采购经理指数（PMI）为 51.0%，较 7 月小幅回落 0.1 个百分点。

一、全球宏观

- ✓ **欧洲多国拟延长救助计划提振就业。**8月28日新华社消息，新冠肺炎疫情发生以来，欧洲多国为应对疫情对就业市场造成的重创，推出了包含补贴就业市场措施的经济刺激方案，但未能完全扭转失业率攀升和经济下滑的趋势。随着这些方案到期，多国拟延长政策期限或扩大援助计划，力防就业市场情况大幅度恶化。
- ✓ **美国第二季度经济降幅修正为 31.7%。**8月27日，美国商务部公布的修正数据显示，今年第二季度美国国内生产总值（GDP）按年率计算下滑 31.7%，较初次数据上调了 1.2 个百分点，仍是有记录以来最大季度降幅。有关经济学家认为，美国经济出现“双底”衰退的几率至少为 25%。同时，多位经济学家预计，美联储维持近零利率的时间可能至少长达五年。
- ✓ **德国经济触底回升 开启缓慢复苏之路。**8月27日，德国联邦统计局发布的最新数据显示，受疫情影响，德国经济今年第二季度国内生产总值（GDP）环比下滑 9.7%，创下 50 年来最严重的萎缩幅度。但最新数据显示，目前德国经济有所改善，已经走上缓慢的复苏之路。与此同时，由于为经济纾困而投入了大量的财政补贴，德国财政赤字激增。

二、中国宏观

- ✓ **穆迪上调 2020 年中国经济增长预期。**8月28日，穆迪更新全球宏观展望报告，把今年中国经济增长预期从 1% 上调至 1.9%，同时预计 2021 年中国经济将增长 7% 左右。报告称，中国第二季度工业生产和固定资产投资强劲回升，国内生产总值实际增长数据好于预期，据此上调今年中国经济增长预期。报告说，随着中国新冠疫情防控取得进展，民众回归工作岗位，可支配收入增加，市场消费需求将得以强化。
- ✓ **8 月制造业 PMI 在景气区间内小幅回落。**8月31日，国家统计局服务业调查中心、中国物流与采购联合会联合发布的数据显示，8 月份中国制造业采购经理指数（PMI）为 51.0%，较 7 月回落 0.1 个百分点，非制造业商务活动指数和综合 PMI 产出指数为 55.2% 和 54.5%，分别高于 7 月 1.0 和 0.4 个百分点，三大指数均连续 6 个月保持在 50% 的临界点以上。从分项数据看，小企业的经营压

力依然在加大。

- ✓ **财政部发布 1-7 月全国国有及国有控股企业经济运行情况。**8月26日,财政部发布 1-7 月全国国有及国有控股企业经济运行情况。7 月份, 国有企业税后净利润较去年同期增长 14.3%。1-7 月, 税后净利润 10316.0 亿元, 同比下降 34.7%, 归属于母公司所有者的净利润 5289.1 亿元, 其中中央企业税后净利润 7006.1 亿元, 同比下降 33.6%, 地方国有企业税后净利润 3309.9 亿元, 同比下降 37.1%。
- ✓ **1—7 月份全国规模以上工业企业利润下降 8.1%。**8月27日, 国家统计局公布了 1—7 月份全国规模以上工业企业利润情况。1—7 月份, 全国规模以上工业企业实现利润总额 31022.9 亿元, 同比下降 8.1% (按可比口径计算), 降幅比 1—6 月份收窄 4.7 个百分点。

三、金融市场

- ✓ **创业板改革并试点注册制顺利落地。**8月24日, 创业板改革并试点注册制首批 18 家企业上市仪式在深交所举行。推进创业板改革并试点注册制, 是党中央、国务院做出的重要决策部署, 是资本市场建设承上启下的重要环节, 这对于完善我国资本市场体系、乃至促进国民经济整体良性循环和经济高质量发展具有重大意义。
- ✓ **中国商务部、中国科技部调整发布《中国禁止出口限制出口技术目录》。**8月28日, 中国商务部、中国科技部调整发布《中国禁止出口限制出口技术目录》。此次调整共涉及 53 项技术条目: 删除 9 项禁止类或者限制类条目; 新增 23 项限制类条目; 对 21 项条目的控制要点和技术参数进行了修改, 涉及化学原料生产技术、航天器测控技术、空间数据传输技术、信息处理技术、真空技术等领域。
- ✓ **农行建行被银保监会开罚单。**8月28日, 银保监会针对农业银行向关系人发放信用贷款、贴现资金直接回流至银行承兑汇票出票人等多项违法违规行为, 罚没合计 5315.6 万元, 并对相关责任人员给予行政处罚。针对建设银行理财资金违规投资房地产、未做到理财业务与自营业务风险隔离等多项违法违规行为, 中国银保监会依法对该行罚款 3920 万元, 并对相关责任人员给予行政处罚,

其中，禁止 1 名责任人员终身从事银行业工作。

- ✓ **证监会推出深港 ETF 互通产品。**近日，中国证监会准予 2 只深港 ETF 互通产品注册，产品由境内基金管理人在境内设立，采取合格境内机构投资者（QDII）模式，将不低于 90% 的基金净资产投资于香港单只目标 ETF，跟踪恒生中国企业指数、标普新中国行业（A 股上限）指数市场表现，基金份额在深圳证券交易所上市交易。
- ✓ **中国银保监会批复筹建中国农业再保险股份有限公司。**8 月 27 日，银保监会公布批复，同意财政部、中国再保险（集团）、中国农业发展银行、中华联合财产保险、中国人寿财产保险、北大荒投资控股、中国太平洋财产保险、中国平安财产保险、中国人民财产保险等 9 家单位共同发起筹建中国农业再保险股份有限公司，注册资本 161 亿元人民币，注册地北京市。

四、机构动态

- ✓ **证监会将申万宏源等 6 家券商新增为 AA 级券商。**8 月 26 日，证监会发布 2020 证券公司分类结果。AA 级券商新增 6 家（安信证券、光大证券、国金证券、申万宏源、银河证券、中泰证券），A 级新增 14 家，5 家原 A 级券商降级。分级监管直接影响股票质押、场外期权等业务资格与展业规模，新版分类判定规则利好风控能力强、资本实力突出的头部券商。
- ✓ **银保监会发布公司治理三年行动方案。**8 月 28 日，银保监会印发《健全银行业保险业公司治理三年行动方案（2020-2022 年）》。该方案从开展公司治理全面评估、规范股东行为、提升董事会等治理主体履职质效、健全激励约束机制、加强利益相关者权益保护、强化外部市场约束等方面，规划了今后三年健全银行业保险业公司治理的各项重点工作。
- ✓ **证监会发布《公开募集证券投资基金销售机构监督管理办法》及配套规则。**8 月 28 日，证监会发布《公开募集证券投资基金销售机构监督管理办法》及配套规则，自 2020 年 10 月 1 日起施行。主要内容：一是强化基金销售活动的持牌准入要求，厘清基金销售机构及相关基金服务机构职责边界。二是优化基金销售机构准入、退出机制，着力构建进退有序、良性发展的基金销售行

业生态。三是夯实业务规范与机构管控，推动构建以投资者利益为核心的体制机制。四是完善独立基金销售机构监管，促进独立基金销售机构专业合规稳健发展。

- ✓ **深交所发布《上市公司风险分类管理办法》**。8月30日，深交所发布《上市公司风险分类管理办法》，这是深交所推进分类监管、精准监管、科技监管，健全风险防控制度，提升一线监管效能的重要举措。《分类办法》在总结监管实践经验的基础上，进一步完善风险分类监管制度，是构建“人工+科技”监管新模式的积极探索。

五、股权投资

- ✓ **摩根大通将斥资 10 亿美元收购上投摩根剩余的 49% 股权**。8月25日，摩根大通(JPM.US)宣布将支付 10 亿美元收购上投摩根基金管理有限公司(CIFM)剩余的 49% 股权。相较于 2019 年底评估机构给出的 46.17 亿元的估值对价，此次上投摩根股权挂牌转让大幅溢价 51.6%。若以此转让价格计算，上投摩根公司整体估值为 142.86 亿元。该笔股权交易完成后，摩根资管有望实现对上投摩根 100% 持股。
- ✓ **爱泊车完成数亿元 C+轮融资**。近日，爱泊车，智慧泊车管理系统研发商，宣布完成数亿元 C+轮融资。本轮投资方包括交银国际、58 产业基金和湖南财信基金。本轮融资将主要用于技术研发和市场拓展。
- ✓ **中信产业基金领投奥浦迈近 3 亿元 B 轮融资**。8月26日，奥浦迈宣布完成近 3 亿元 B 轮融资，旨在扩建培养基和 CDMO 产能，加速打造生物药产业链生态。本轮融资由 CPE（中信产业基金）领投，本草资本和基石资本跟投。
- ✓ **星际荣耀完成 11.925 亿元 B 轮融资**。8月25日，星际荣耀，商业运载火箭发射系统研发商，宣布完成 11.925 亿元 B 轮融资，本轮融资由北京金融街资本运营中心领投，中金甲子、广合信诚、泰中合投资等继续跟投。本轮融资将主要用于双曲线系列运载火箭的研制、焦点系列可重复使用液氧甲烷发动机的研制以及人才队伍的建设培养等方面。

六、高频数据

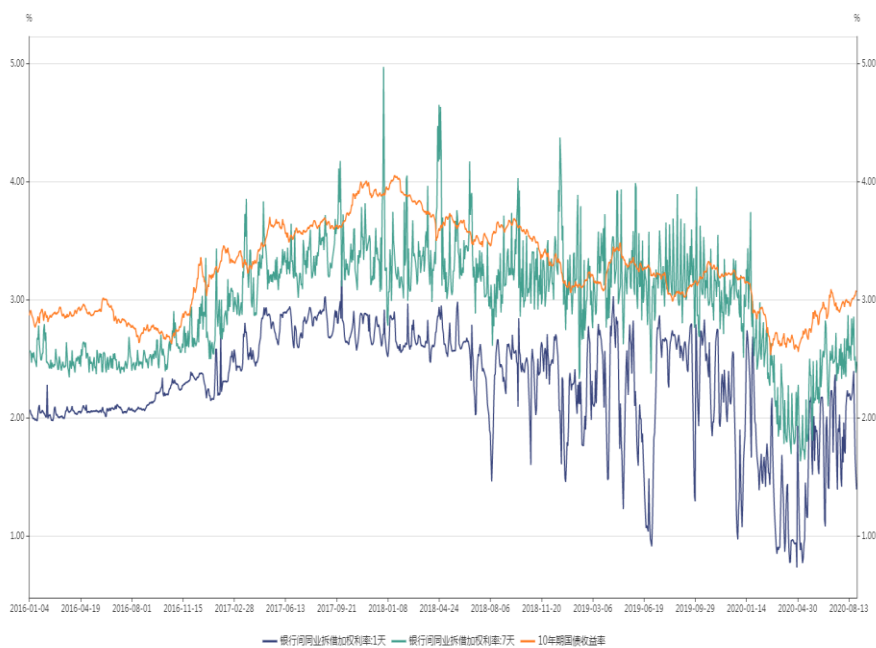
表 1: 汇率变化 (截止 8 月 28 日)

汇率	现价	比上周	比年初
美元兑人民币	6.879	-0.63%	-1.57%
欧元兑人民币	8.141	-0.47%	4.56%
澳元兑人民币	4.988	0.74%	2.81%
港币兑人民币	0.887	-0.68%	-0.93%
英镑兑人民币	9.094	0.45%	-0.40%

表 2: 全球核心股票指数 (截止 8 月 28 日)

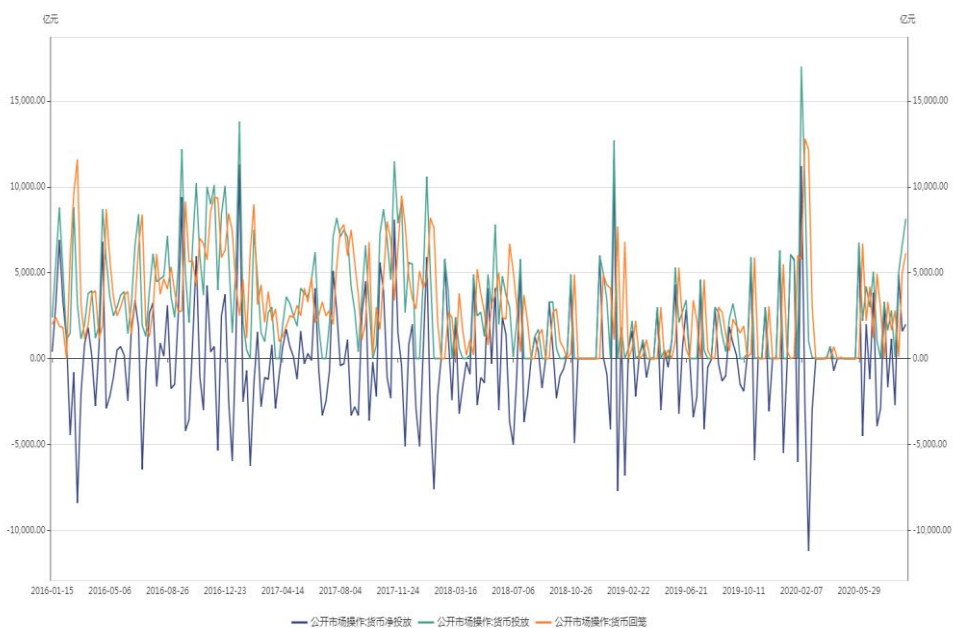
股指名称	本周收盘	日涨跌幅	年初至今
上证	3403.81	1.60%	12.10%
深证	13851.32	2.34%	33.40%
沪深 300	4844.27	2.39%	19.13%
香港恒生	25422.06	0.56%	-8.44%
标普 500	3508.01	0.67%	8.58%
纳斯达克	11695.63	0.60%	30.35%

图 1: 人民币利率



资料来源: Wind。

图 2: 人民币流动性



资料来源: Wind。

图 3: 国内债市

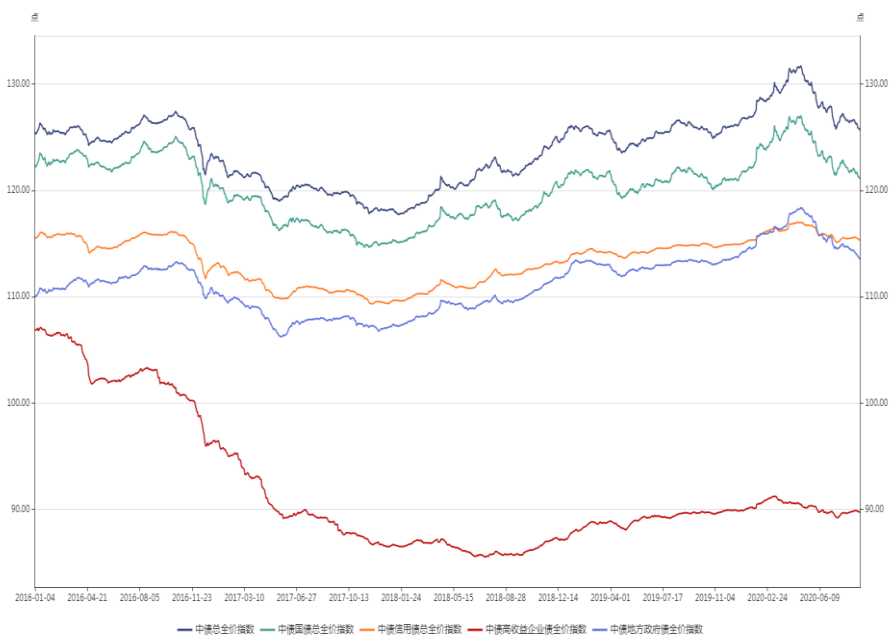


图 4: 30 城商品房成交面积

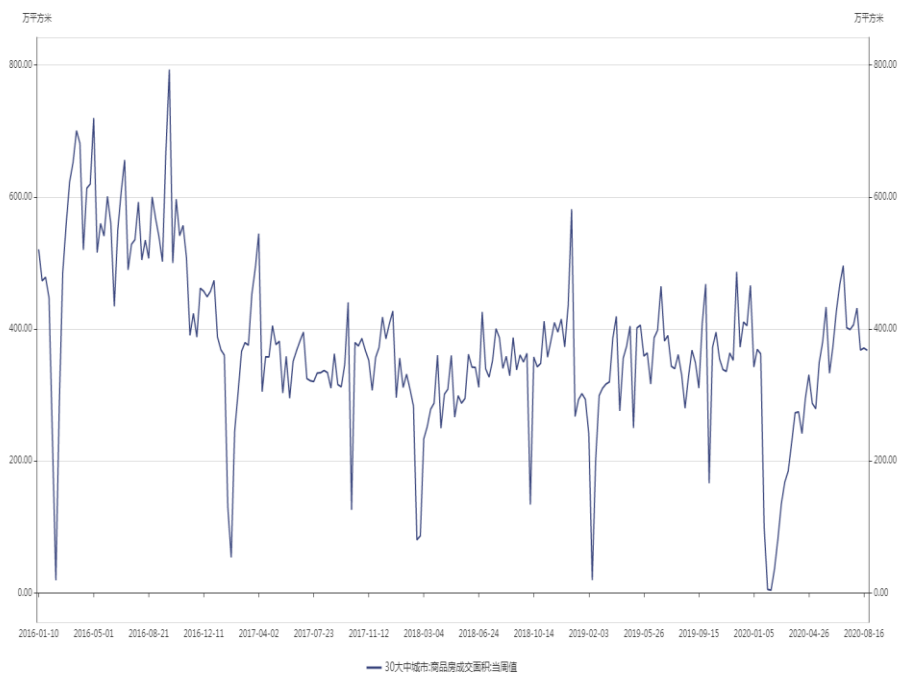
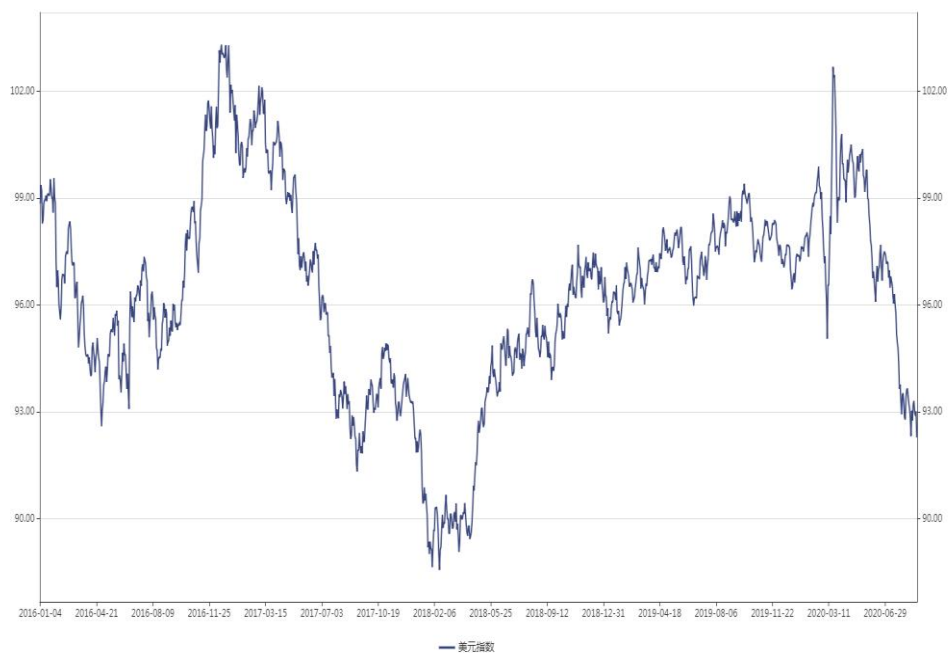
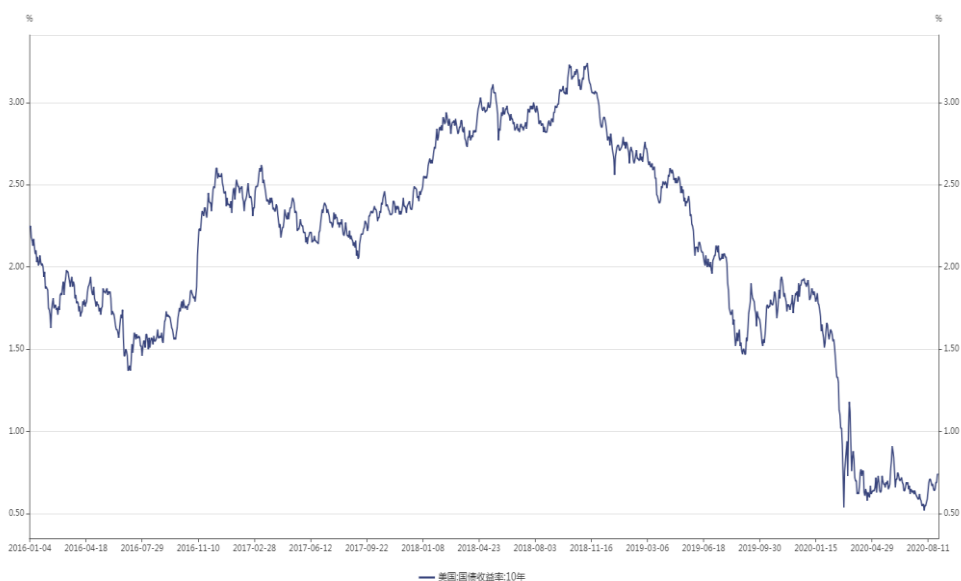


图 5: 美元指数



资料来源: Wind。

图 6: 美国债收益率曲线



资料来源: Wind。

(本期编辑: 朱培)

免责声明

本报告中的资料、意见、预测均反映报告初次公开发布时的判断，可能会随时调整。报告中的信息或所表达的意见不构成任何投资、法律、会计或税务方面的最终操作建议，本公司不就报告中的内容对最终操作建议做出任何担保。在任何情况下，本报告中的信息或所表达的建议并不构成对任何投资人的投资建议，中国建银投资有限责任公司不对投资者的投资操作而产生的盈亏承担责任。本报告的版权归中国建银投资有限责任公司所有，任何机构和个人未经书面许可不得以任何形式翻版，复制，刊登，发表，篡改或者引用。