

## 一周市场动态

2020 年第 33 期  
(8 月 29 日—9 月 4 日)

### 本周提要

- **国务院常务会议明确金融控股公司准入规范。**9 月 2 日，为更好服务实体经济、规范金融市场秩序，国务院常务会议通过《关于实施金融控股公司准入管理的决定》，明确非金融企业、自然人等控股或实际控制两个或两个以上不同类型金融机构，并且控股或实际控制的金融机构总资产规模符合要求的，应申请设立金融控股公司。
- **银保监会依法查处五家金融机构违法违规行为。**近期，银保监会严肃查处了一批违法违规案件，针对房地产融资、影子银行和交叉金融业务等金融风险重点领域精准发力。民生银行、浙商银行、广发银行、华夏银行、华融公司等金融机构及相关人员依法受到行政处罚。
- **沪深两市上市公司突破 4000 家，30 年市值暴增 3.4 万倍。**截至 9 月 4 日，沪深上市公司总数突破 4000 家整数关口，达到 4002 家。
- **银行理财收益持续走低，前八月发行数量接近“腰斩”。**受市场流动性和净值化转型等因素影响，我国银行理财正面临窘境。今年前 8 月银行理财产品累计发行数量 40488 只，同比降幅高达 47.3%。

## 一、全球宏观

- ✓ **全球债务规模持续上升。**近日，国际货币基金组织数据显示，截至7月，发达经济体债务已升至全球GDP的128%，是二战以来最高水平。分析指出，由于疫情仍在持续，随着各国财政收入减少、开支持续增加，全球债务水平可能在今后一段时期持续上升，这加剧了部分国家主权债务违约风险。目前全球出现主权债务危机的风险主要集中在部分欧洲国家和发展中国家。各国需要以全局性思维看待政府债务问题，避免因债务问题拖累世界经济复苏。
- ✓ **欧元区8月服务业PMI终值录得50.5。**9月3日，欧元区公布了8月服务业PMI终值录得50.5，预期值50.1。8月份，欧元区服务业企业的商业活动增长几乎陷入停滞，最新的数据表明欧洲经济反弹动力严重不足。德国的数据显示，8月份的经济增长只是由国内需求推动的渐进式增长，而国内需求本身因疫情期间的失业而受到削弱。法国在7月份私营部门活动大幅增加上升后，最新的法国PMI数据同样令人失望。
- ✓ **预算赤字飙升 美国财政状况引担忧。**9月4日，新华财经消息，受新冠肺炎疫情引发的政府支出增加、收入下滑影响，美国今年预算赤字料大幅上升至3.3万亿美元，联邦政府债务规模预计将于2021财年超过国内生产总值（GDP）。一些经济学家担忧，过高的债务水平长期来看将拖累经济增长。美联储9月2日发布的全国经济形势调查报告显示，近两个月，美国经济继续温和增长，但疫情对美国经济的负面影响将持续发酵。

## 二、中国宏观

- ✓ **国务院常务会议明确金融控股公司准入规范。**9月2日，为更好服务实体经济、规范金融市场秩序，国务院常务会议通过《关于实施金融控股公司准入管理的决定》，明确非金融企业、自然人等控股或实际控制两个或两个以上不同类型金融机构，并且控股或实际控制的金融机构总资产规模符合要求的，应申请设立金融控股公司。同时，要求对金融控股公司监管要依法依规、稳妥有序推进实施，防范化解风险，增强金融服务实体经济能力。

### 三、金融市场

- ✓ **银保监会依法查处五家金融机构违法违规行为。**近期，银保监会严肃查处了一批违法违规案件，针对房地产融资、影子银行和交叉金融业务等金融风险重点领域精准发力，督促相关机构完善公司治理、补齐内控短板、填补合规漏洞。对民生银行、浙商银行、广发银行、华夏银行、华融公司等金融机构及相关责任人员依法作出行政处罚决定，处罚金额合计 3.2 亿元。
- ✓ **沪深两市上市公司突破 4000 家，30 年市值暴增 3.4 万倍。**截至 9 月 4 日，沪深上市公司总数突破 4000 家整数关口，达到 4002 家。Wind 数据显示，目前沪深两市上市公司总市值已经达到 81.97 万亿元，相比 1990 年 12 月“老八股” 23.82 亿元的总市值增长了约 3.4 万倍。机构人士预测，A 股上市公司总量未来 10 年内有望达到万家，A 股总市值有望达到 200 万亿。
- ✓ **银行理财收益持续走低，前八月发行数量接近“腰斩”。**受市场流动性和净值化转型等因素影响，我国银行理财正面临窘境。今年前 8 月银行理财产品累计发行数量 40488 只，相较于去年同期的 76887 只，同比降幅高达 47.3%。
- ✓ **证监会核准设立大和证券（中国）有限责任公司。**近日，中国证券监督管理委员会正式核准设立大和证券(中国)有限责任公司。该新设证券公司是国内首家拥有保荐承销牌照的日资合资证券公司，将由株式会社大和证券集团总公司、北京国有资本经营管理中心、北京熙诚资本控股有限公司共同出资设立，注册资本为 10 亿元人民币，其中北京国有资本经营管理中心为大和中国公司第二大股东，出资额 3.3 亿元，出资占比 33%。
- ✓ **外汇局发布《经常项目外汇业务指引（2020 年版）》。**为进一步深化“放管服”改革，提升外汇服务质量，日前，国家外汇管理局发布《经常项目外汇业务指引（2020 年版）》。这是我国第一次对经常项目外汇政策进行系统性整理。
- ✓ **银联发布首款数字银行卡“银联无界卡”。**8 月 31 日，中国银联联合商业银行、主流手机厂商、重点合作商户及支付机构，发布首款数字银行卡“银联无界卡”，实现全流程数字化申卡、快速领卡。此次银联无界卡在境内外同步发行，17 家全国性商业银行、

部分区域性银行及互联网银行如江苏银行、微众银行等将加入首批试点。

## 四、机构动态

- ✓ **交易所 REITs 业务规则进一步完善。**在证监会发布基础设施 REITs 试点通知 1 个月之后，9 月 4 日，沪、深交易所就基础设施领域不动产投资信托基金相关配套业务规则公开征求意见。本次规则修订最大亮点在于：1) 基础设施基金交易可以引入流动性服务机制，流动性服务商可以为基础设施基金提供双边报价服务。2) REITs 权益产品属性特质更加明确。如超 5% 权益变动要发布变动报告书、持股比例超 30% 要发要约收购报告书，进一步明确 REITs 权益类产品地位。
- ✓ **二季度保险业偿付能力总体充足。**8 月 31 日，银保监会召开偿付能力监管委员会工作会议，分析 20Q2 保险业偿付能力情况，20Q2 中国经济逐步恢复，保险业主要经济指标回升，偿付能力充足率虽有小幅下降，但仍处于合理区间。截止 2020 年二季度末，178 家纳入会议审议的保险公司平均综合偿付能力充足率为 243%，平均核心偿付能力充足率为 230%。99 家保险公司风险综合评级被评为 A 类，72 家被评为 B 类，5 家被评为 C 类，1 家被评为 D 类。

## 五、股权投资

- ✓ **格力集团宣布出资 35.45 亿元参与投资管理小米产业基金。**9 月 3 日晚，格力集团在其官方微信公众号中表示，与小米集团、中信银行签署战略合作协议，三方约定在产业基金、金融服务、产业投资、项目合作、资源共享等方面开展深度合作。根据协议，格力集团出资 35.45 亿元参与投资和管理由小米集团发起的小米产业基金，围绕集成电路、人工智能、工业互联网、核心装备、前沿科技等领域的小米生态链和优质供应商进行深度布局。
- ✓ **腾讯入股红杉资本关联公司，持股 3.58%。**企查查 9 月 2 日显示，深圳市腾讯产业投资基金有限公司于 8 月 24 日入股深圳市红杉煜辰股权投资合伙企业，持股比例为 3.58%，同时入股的还有上海交大菡源创业投资合伙企业(有限合伙)、上海华程西南国际旅行社有限公司等。红杉煜辰成立于 2019 年 9 月，属有限合伙企业，



主要经营投资管理、股权投资、受托管理股权投资基金等。

- ✓ **阿里巴巴 66 亿元增持圆通快递。**9月1日，圆通速递发布公告称阿里巴巴拟通过收受转让股份增持圆通快递，持股提升了12个百分点，转让价格总计约合66亿元。据悉，双方将共同推进快递物流、航空货运、国际网络及供应链、信息技术等的协同合作和优势互补，增强双方客户服务能力及全球化综合服务能力。
- ✓ **猿辅导据传即将完成新一轮 12 亿美元融资。**据36氪报道，猿辅导，K12在线教育平台，即将完成新一轮12亿美元融资。据悉，老股东腾讯、高瓴和博裕资本都参与了这一轮融资，交易将于近期完成交割，对此猿辅导表示不予置评。



## 六、高频数据

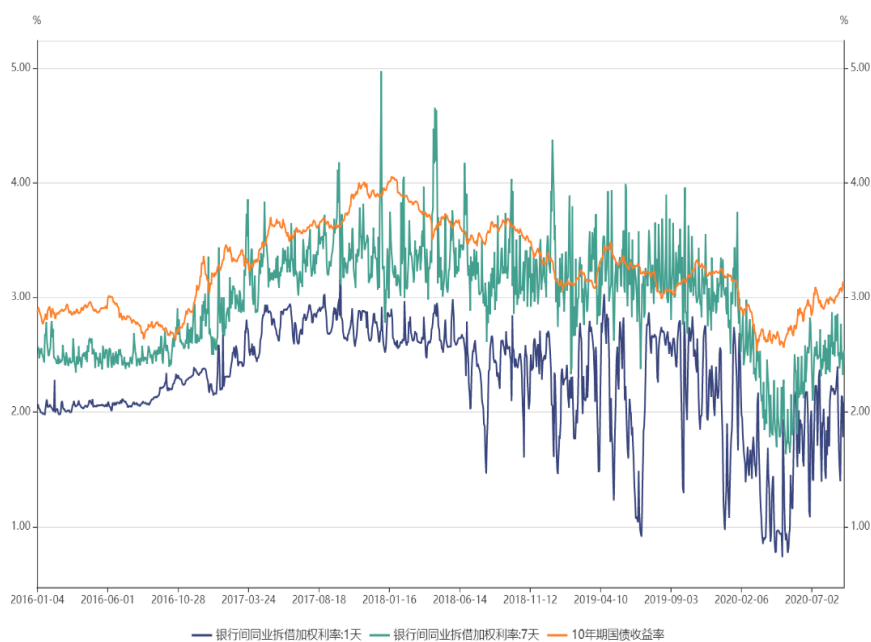
表 1: 汇率变化 (截止 9 月 4 日)

汇率	现价	比上周	比年初
美元兑人民币	6.839	-0.58%	-1.76%
欧元兑人民币	8.099	-0.52%	3.79%
澳元兑人民币	4.976	-0.24%	2.11%
港币兑人民币	0.882	-0.57%	-1.33%
英镑兑人民币	9.094	0.00%	-0.56%

表 2: 全球核心股票指数 (截止 9 月 4 日)

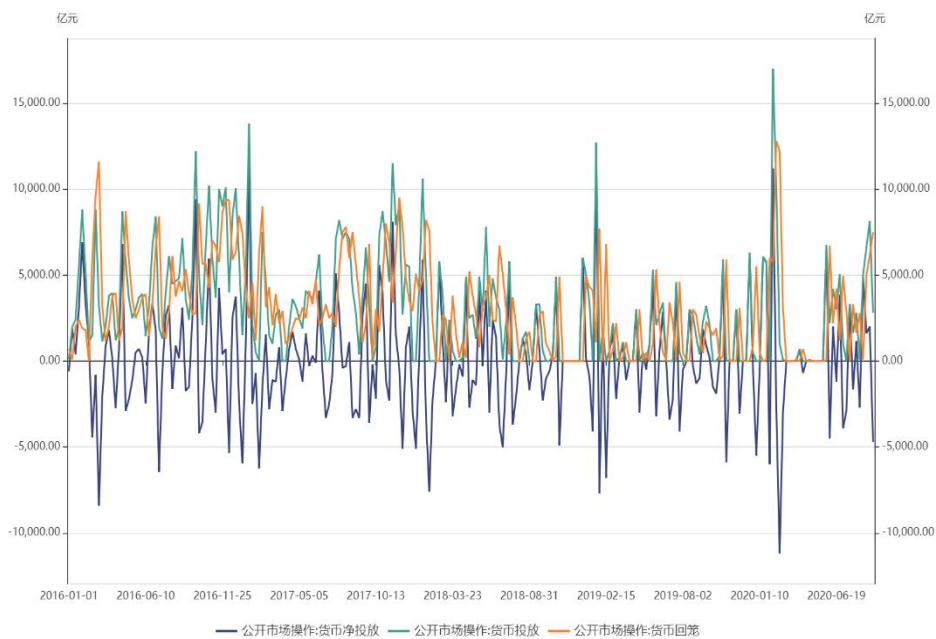
股指名称	本周收盘	日涨跌幅	年初至今
上证	3355.37	-0.87%	10.01%
深证	13656.66	-0.84%	30.93%
沪深 300	4770.22	-0.97%	16.44%
香港恒生	24695.45	-1.25%	-12.40%
标普 500	3426.96	-0.81%	6.07%
纳斯达克	11313.13	-0.56%	26.09%

图1: 人民币利率



资料来源: Wind。

图2: 人民币流动性



资料来源: Wind。

图 3: 国内债市

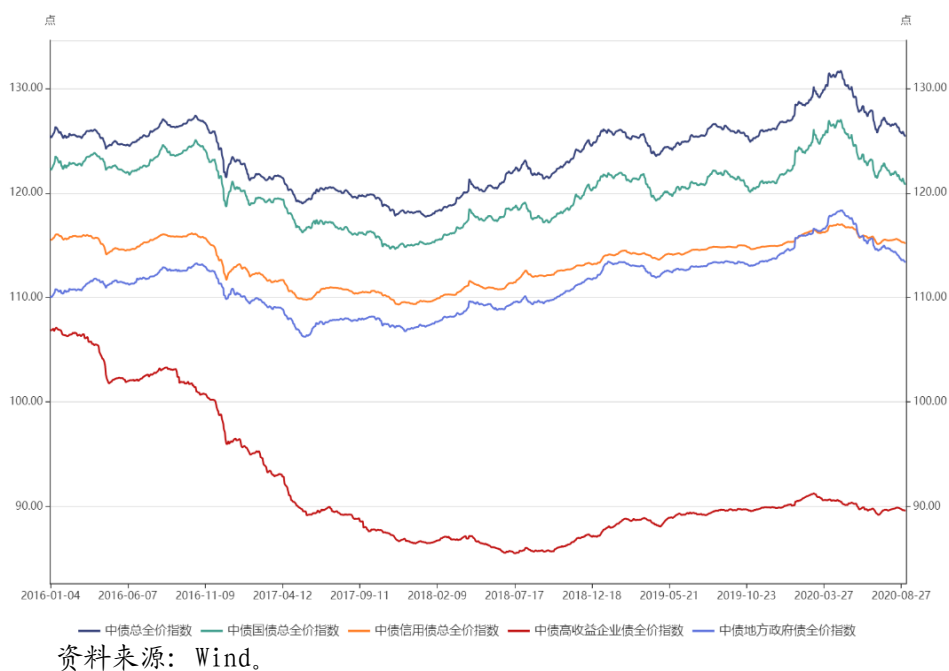


图 4: 30 城商品房成交面积

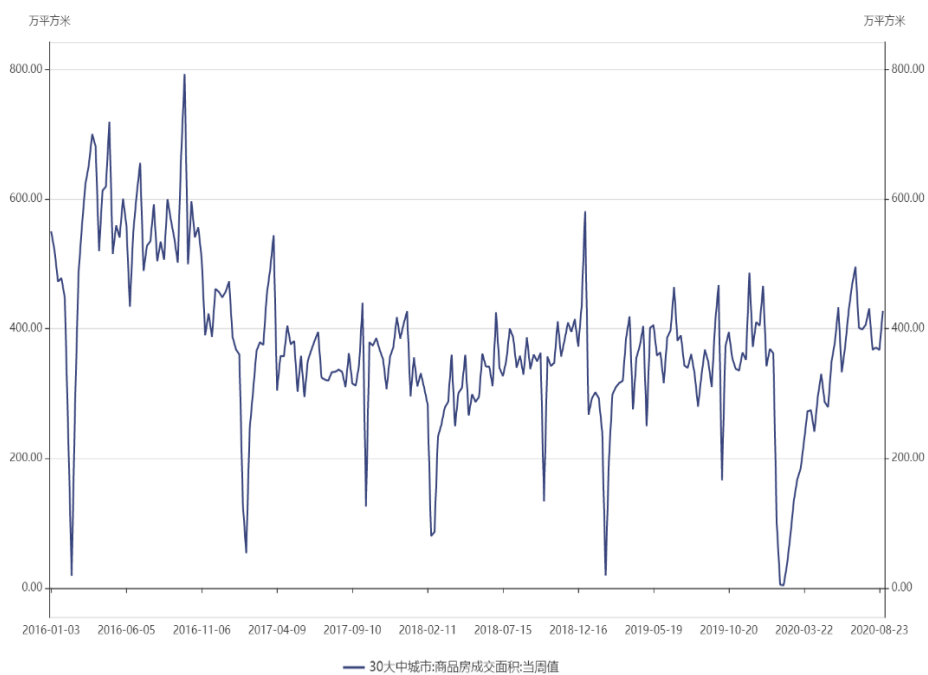




图 5: 美元指数

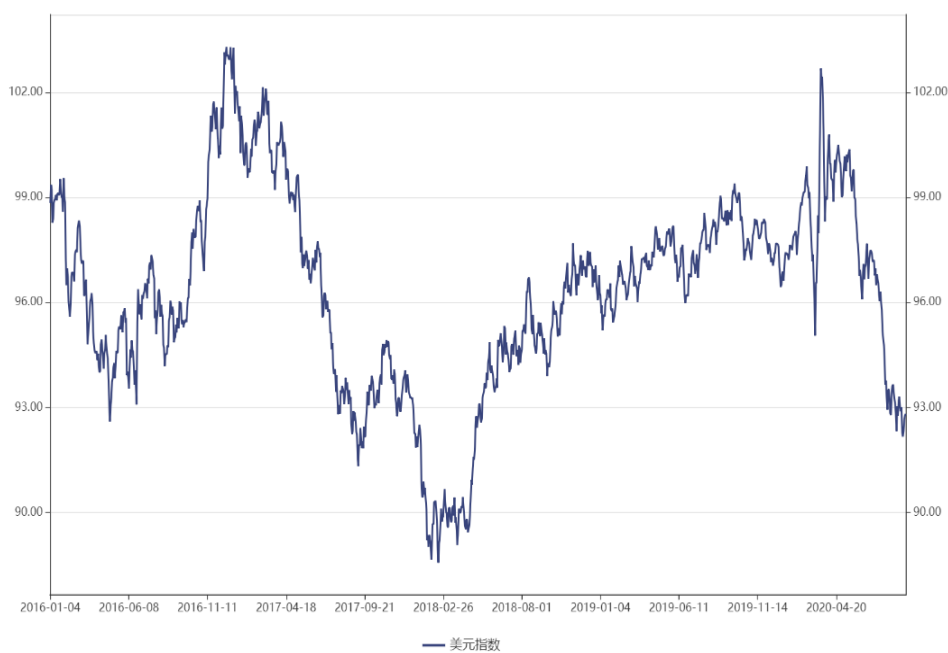


图 6: 美国债收益率曲线



(本期编辑: 朱培)

## 免责声明

本报告中的资料、意见、预测均反映报告初次公开发布时的判断，可能会随时调整。报告中的信息或所表达的意见不构成任何投资、法律、会计或税务方面的最终操作建议，本公司不就报告中的内容对最终操作建议做出任何担保。在任何情况下，本报告中的信息或所表达的建议并不构成对任何投资人的投资建议，中国建银投资有限责任公司不对投资者的投资操作而产生的盈亏承担责任。本报告的版权归中国建银投资有限责任公司所有，任何机构和个人未经书面许可不得以任何形式翻版，复制，刊登，发表，篡改或者引用。