

一周市场动态

2020 年第 36 期
(9 月 19 日—9 月 25 日)

本周提要

- **中国国债成功“入富”，万亿资金要来中国。**9月25日，富时罗素宣布中国国债将从明年10月起正式被纳入世界政府债券指数，由此，中国债券市场将被全球三大主要债券指数悉数纳入，中国债市开放又迎来一个里程碑式的成果。
- **国企利润总额连续三月实现同比增长** 9月23日，财政部发布数据显示，今年1至8月，全国国有及国有控股企业经济运行企稳向好，营业总收入、利润总额连续三个月实现月度同比增长，1至8月同比降幅进一步收窄。
- **五只“蚂蚁集团创新未来基金”遭疯抢。**9月25日，五只参与战略配售蚂蚁新股的创新未来基金刚开卖就遭疯抢，2分钟五只基金卖出10亿元，1小时卖出102亿元。凌晨排队抢购的场面堪比双十一。
- **中国（北京）自由贸易试验区正式揭牌。**9月24日，中国（北京）自由贸易试验区正式揭牌。北京市将全面落实中央关于深入实施创新驱动发展、推动京津冀协同发展战略等要求，助力建设具有全球影响力的科技创新中心，加快打造服务业扩大开放先行区、数字经济试验区，着力构建京津冀协同发展的高水平对外开放平台。

一、全球宏观

- ✓ **世界经济V型复苏难现。**9月22日，联合国贸易和发展会议（贸发会议）发布的《2020贸易和发展报告》提出，在新冠疫情仍未得到完全控制的背景下，世界经济面临深度衰退，预计今年全球经济将收缩4.3%，实现V型复苏的概率不大。全球经济复苏的关键是解决好经济增长极度不均衡、难以持续的债务水平、低迷的投资以及发展中国家就业机会不足等问题。世界需要一个全球复苏计划，使得最脆弱的国家也能恢复到比疫情前更佳的状态。
- ✓ **第二季度全球货物贸易量环比下降14.3%。**9月23日，世界贸易组织发布的数据显示，受新冠疫情影响，今年第二季度全球货物贸易量较第一季度下降14.3%，其中欧洲和北美地区跌幅最大。同期，以美元计价的全球货物贸易额同比下滑21%。相较货物贸易，全球服务贸易缩水更为严重。统计结果显示，今年4月和5月，全球服务贸易额同比下降近三成。7月，北美地区服务贸易出口下降30%，中国服务贸易出口则止跌回升。

二、中国宏观

- ✓ **落实“六稳”“六保”政策 构建“双循环”发展新格局。**9月28日，中国银行研究院发布《2020年四季度经济金融展望报告》称，2020年三季度，中国政府持续统筹疫情防控和经济社会发展，扎实推进落实“六稳”“六保”政策，宏观经济景气在二季度“V”字型反转的基础上持续上升。预计三季度中国GDP增长5.1%左右，四季度GDP增速将高于三季度，但复苏步伐有所放缓。
- ✓ **国企利润总额连续三月实现同比增长** 9月23日，财政部发布数据显示，今年1至8月，全国国有及国有控股企业经济运行企稳向好，营业总收入、利润总额连续三个月实现月度同比增长，1至8月同比降幅进一步收窄。数据显示，8月国有企业利润总额较去年同期增长23.2%。1至8月，利润总额18169.8亿元，同比下降24.2%，较1至7月降幅收窄6.2个百分点，其中中央企业12052.3亿元，同比下降24.4%，地方国有企业6117.5亿元，同比下降23.8%。
- ✓ **发改委等四部门联合发文扩大战略性新兴产业投资**。9月23日，国家发展改革委、科技部、工业和信息化部、财政部等四部门联

合印发的《关于扩大战略性新兴产业投资 培育壮大新增长点增长极的指导意见》。《意见》提出了扩大战略性新兴产业投资、培育壮大新增长点增长极的 20 个重点方向和支持政策。我国将聚焦新一代信息技术产业、生物产业、高端装备制造产业、新材料产业、新能源产业、智能及新能源汽车产业、节能环保产业、数字创意产业等 8 大战略性新兴产业培育新的投资增长点，推动重点产业领域加快形成规模效应。

三、金融市场

- ✓ **中国国债成功“入富”，万亿资金要来中国。**9月25日，富时罗素宣布中国国债将从明年10月起正式被纳入世界政府债券指数，具体纳入日期须经过2021年3月的半年度评估，才能最终确定。由此，中国债券市场将被全球三大主要债券指数悉数纳入，中国债市开放又迎来一个里程碑式的成果。本次纳指成功后，中国债市因此将有望迎来1250亿至1500亿美元的资金流入。
- ✓ **五只“蚂蚁集团创新未来基金”遭疯抢。**9月25日，五只参与战略配售蚂蚁新股的创新未来基金刚开卖就遭疯抢，2分钟五只基金卖出10亿元，1小时卖出102亿元。凌晨排队抢购的场面堪比双十一。
- ✓ **人民银行在香港成功发行100亿元人民币央行票据。**9月24日，中国人民银行在香港成功发行了100亿元6个月期人民币央行票据，中标利率为2.68%。投标总量超过350亿元，约为发行量的3.6倍，表明人民币资产对境外投资者有较强吸引力，也反映了全球投资者对中国经济的信心。
- ✓ **中国（北京）自由贸易试验区正式揭牌。**9月24日，中国（北京）自由贸易试验区正式揭牌。北京市将全面落实中央关于深入实施创新驱动发展、推动京津冀协同发展战略等要求，助力建设具有全球影响力的科技创新中心，加快打造服务业扩大开放先行区、数字经济试验区，着力构建京津冀协同发展的高水平对外开放平台。
- ✓ **金融双向开放再进一步，QDII额度再次发放。**9月23日，国家外汇管理局更新了合格境内机构投资者（QDII）投资额度审批情况表，此次共向18家机构发放QDII额度33.6亿美元，涵盖了基金、

证券、理财子公司等多类型机构。截至目前，已累计 157 家 QDII 机构获得投资额度 1073.43 亿美元。通过 QDII 额度发放，推动境内金融机构参与国际市场竞争，有利于提升境内金融机构的竞争力、管理水平和服务实体经济的能力。

四、机构动态

- ✓ 人民银行、外汇局就境外机构投资者投资中国债券市场资金管理规定公开征求意见。9月21日，为推动中国债券市场整体开放，中国人民银行、国家外汇管理局起草了《境外机构投资者投资中国债券市场资金管理规定（征求意见稿）》，统一债券市场资金管理规则，进一步便利境外机构投资者投资中国债券市场，统一规范直接入市/在岸托管模式下的资金账户、汇兑及外汇风险管理（不包含“债券通”），并进一步优化资金汇出入管理。
- ✓ 外汇局发布《对外金融资产负债及交易统计业务指引（2020年版）》。9月24日，为进一步完善对外金融资产负债及交易统计申报，便利申报主体更加准确地理解具体报送要求，国家外汇管理局修订并发布《对外金融资产负债及交易统计业务指引（2020年版）》。
- ✓ 首份供应链金融指导性文件出炉。9月22日，中国人民银行等部门联合发布《关于规范发展供应链金融 支持供应链产业链稳定循环和优化升级的意见》，这是我国出台的首份供应链金融指导性文件。《意见》既包括供应链金融的内涵、发展方向、产品创新和规范、基础设施建设、政策支持体系、防范风险等，也包括合同签章、银行 UKEY 等具体事宜，几乎涵盖了供应链金融业务的方方面面。
- ✓ 《不可靠实体清单规定》完成立法程序并正式公布。9月19日，商务部公布《不可靠实体清单规定》，不针对特定国家或特定企业。商务部发言人称，哪些企业会被列入清单，取决于企业自身的行为，没有预设企业名单。

五、股权投资

- ✓ 红杉中国新人民币基金至少筹资 150 亿人民币。知情人士透露，红杉资本中国基金正在筹集至少人民币 150 亿元(合 22 亿美元)的

新人民币基金，该基金是红杉中国的第六只，可能是该公司同类基金中最大的一笔，预计将专注于工业技术、医疗保健、消费者和媒体等领域。

- ✓ **携程全资收购上海国企获得“支付牌照”。**近日，携程集团受让上海东方汇融信息技术服务有限公司 100% 股权申请正式获得中国人民银行的批复。这也意味着携程集团正式获得央行第三方支付牌照。根据公开信息显示，东方汇融为隶属于上海市委宣传系统下的具有独立法人经营资质的国有企业；2012 年获得中国人民银行颁发的《支付业务许可证》。
- ✓ **重庆两江新区新设 4 支产业基金。**9 月 22 日，重庆两江战略基金举行重点合作项目专场签约活动，新设 4 支产业基金，签署 5 项投资协议，总投资规模 45.5 亿元。此次签约项目涵盖了大健康、智能制造、新基建、航空航天、人工智能、国际贸易、数字经济等多个产业领域。
- ✓ **国科嘉和完成 15 亿人民币成长三期基金募集。**9 月 25 日，国科嘉和基金宣布已完成 15 亿人民币成长三期基金的募集，出资人包括中国科学院控股有限公司、北京市科技创新基金、泰康资产、世纪金源集团等国内知名机构。其管理合伙人王戈表示，未来将继续高度聚焦高科技领域，积极推动中国科学院科技成果转移转化，不断整合社会化的成功要素和产业链资源。

六、高频数据

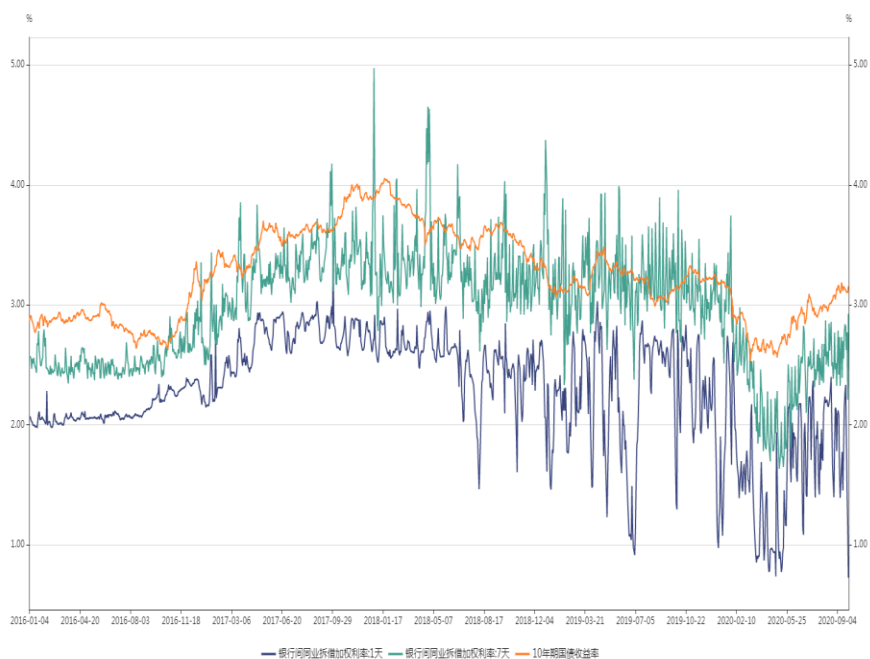
表 1: 汇率变化 (截止 9 月 25 日)

汇率	现价	比上周	比年初
美元兑人民币	6.824	0.85%	-2.10%
欧元兑人民币	7.956	-0.70%	1.81%
澳元兑人民币	4.806	-2.87%	-1.22%
港币兑人民币	0.880	0.91%	-1.67%
英镑兑人民币	8.669	-0.59%	-4.80%

表 2: 全球核心股票指数 (截止 9 月 25 日)

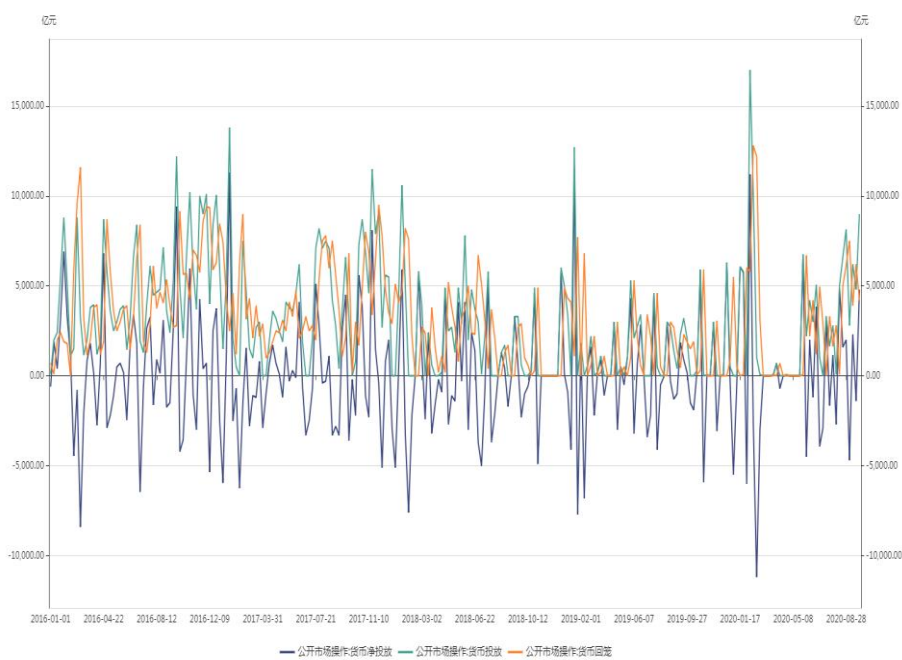
股指名称	本周收盘	日涨跌幅	年初至今
上证	3219.42	-0.12%	5.55%
深证	12814.17	-0.02%	22.85%
沪深 300	4570.02	0.15%	11.56%
香港恒生	23235.42	-0.32%	-17.57%
标普 500	3298.46	1.60%	2.09%
纳斯达克	10913.56	2.26%	21.63%

图 1: 人民币利率



资料来源: Wind。

图 2: 人民币流动性



资料来源: Wind。

图 3: 国内债市

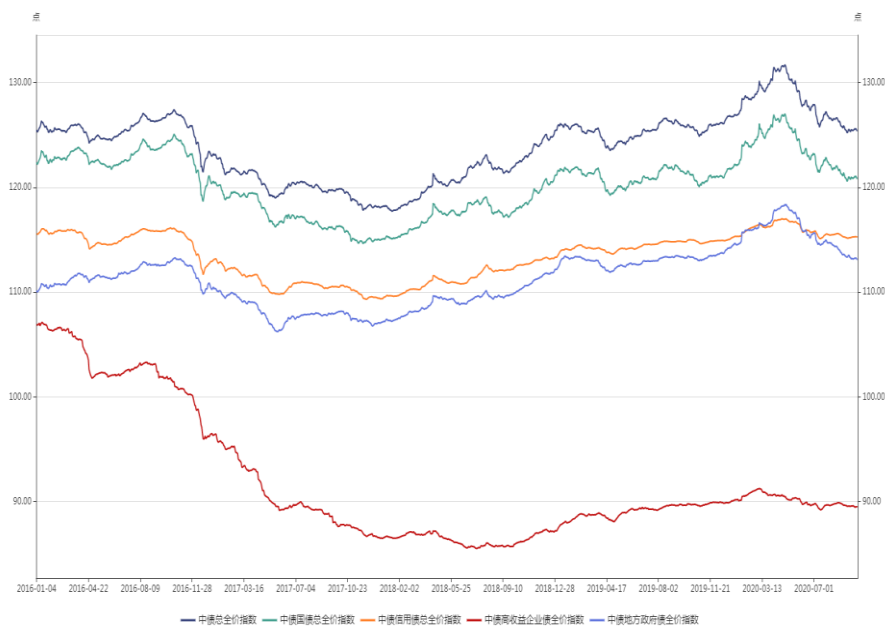


图 4: 30 城商品房成交面积

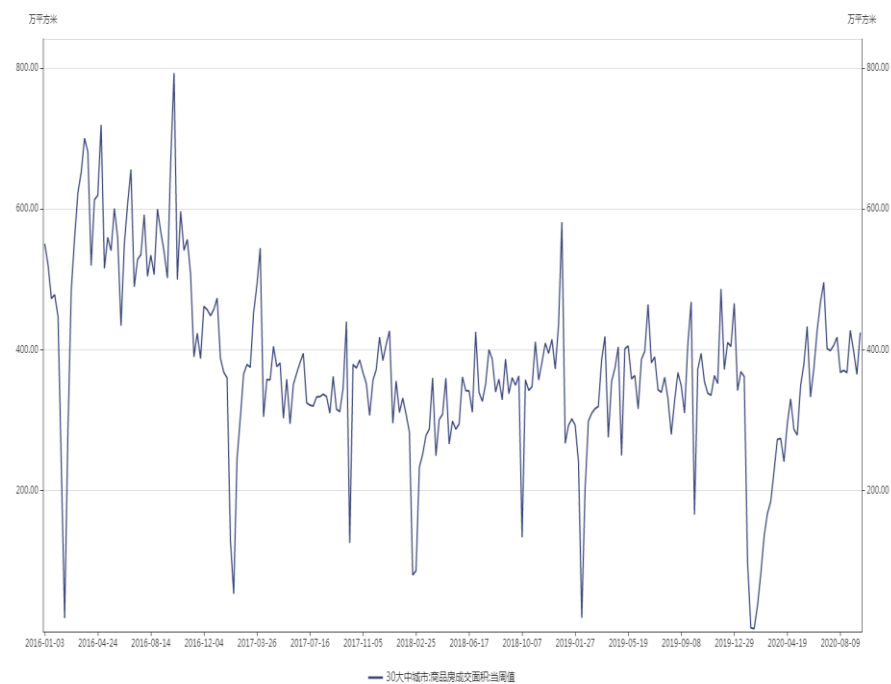
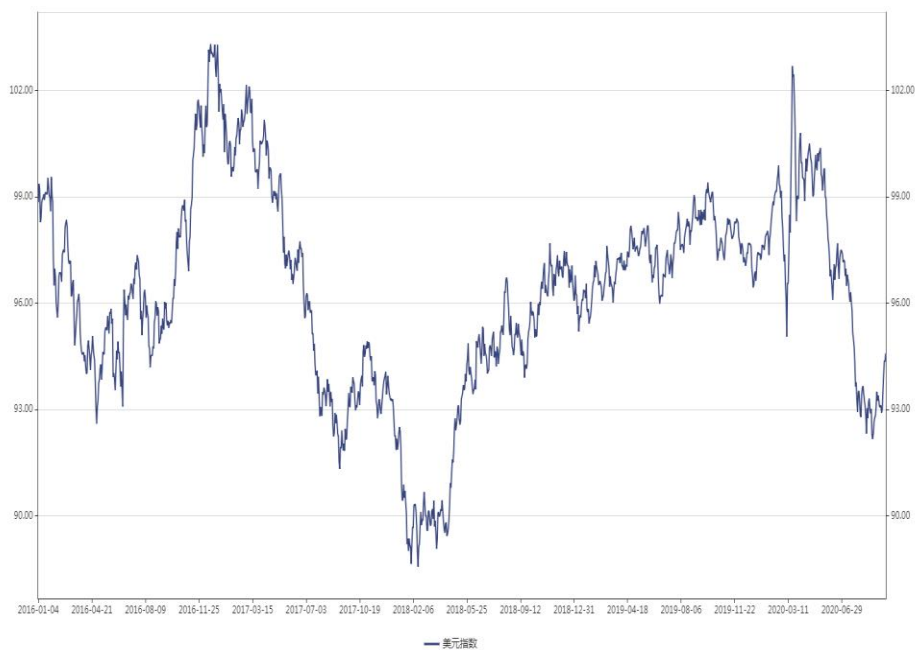
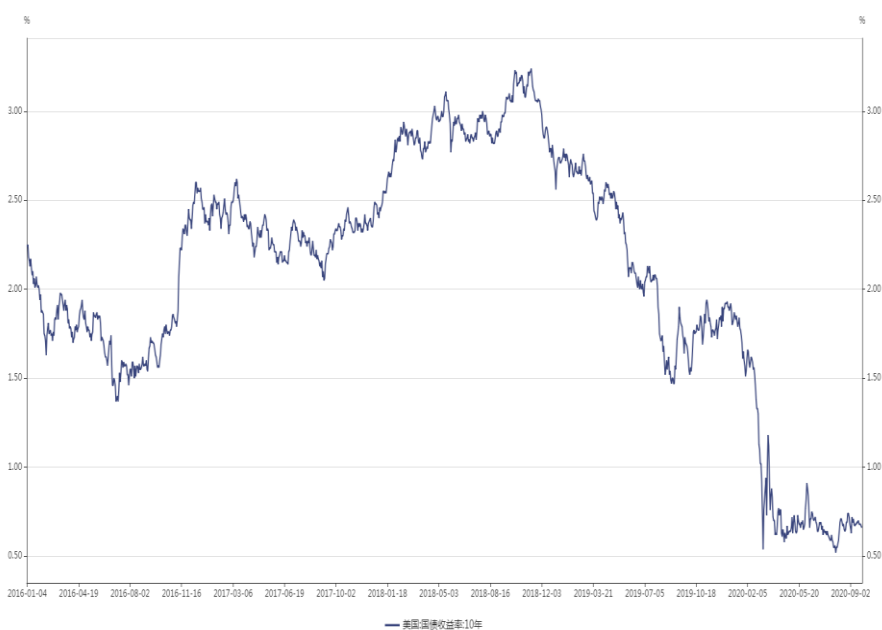


图 5: 美元指数



资料来源: Wind。

图 6: 美国债收益率曲线



资料来源: Wind。

(本期编辑: 朱培)

免责声明

本报告中的资料、意见、预测均反映报告初次公开发布时的判断，可能会随时调整。报告中的信息或所表达的意见不构成任何投资、法律、会计或税务方面的最终操作建议，本公司不就报告中的内容对最终操作建议做出任何担保。在任何情况下，本报告中的信息或所表达的建议并不构成对任何投资人的投资建议，中国建银投资有限责任公司不对投资者的投资操作而产生的盈亏承担责任。本报告的版权归中国建银投资有限责任公司所有，任何机构和个人未经书面许可不得以任何形式翻版，复制，刊登，发表，篡改或者引用。