

一周市场动态

2021 年第 8 期
(2 月 20 日—2 月 26 日)

本周提要

- **2020 年中国证券行业业绩稳步增长。**2 月 24 日，中国证券业协会发布数据，2020 年中国证券行业业绩保持增长，实现营业收入 4,484.79 亿元，同比增长 24.41%；实现净利润 1,575.34 亿元，同比增长 27.98%，127 家证券公司实现盈利。
- **中国长城资产 2021 年计划投放 730 亿元收购不良资产。**2 月 26 日，据悉中国长城资产管理股份有限公司计划 2021 年投放 730 亿元资金收购不良资产，进一步明确“聚焦主业、高质量发展”战略目标，不断增强主业竞争力。
- **证监会修订发布《公司债券发行与交易管理办法》。**2 月 27 日，证监会发布了《公司债券发行与交易管理办法》。后续，证监会将继续规范发展交易所债券市场，不断推动提升债券市场服务实体经济发展的能力。
- **京津冀协同发展产业投资基金首期规模 100 亿。**2 月 25 日，京津冀协同发展产业投资基金正式设立，基金总规模 500 亿元，重点围绕支持北京城市副中心、天津滨海新区、河北雄安新区以及“微中心”等重点功能承接平台建设开展投资。

一、全球宏观

- ✓ **美众议院通过 1.9 万亿美元经济救助计划。**2月27日，美国国会众议院投票通过 1.9 万亿美元经济救助计划，以应对新冠疫情对经济的冲击。此后，该计划将交由参议院审议。
- ✓ **德国 2 月 IFO 商业景气指数录得 92.4，创去年 10 月以来新高。**2月22日，德国公布的数据显示，德国 2 月 IFO 商业景气指数录得 92.4，创去年 10 月以来新高。德国有关经济学家表示，德国经济有望在春季复苏，建筑业、零售业和服务业的情况有所改善。气候变化在工业领域表现得尤为明显。

二、中国宏观

- ✓ **中欧地理标志协定今起正式生效。**3月1日，中欧地理标志协定正式生效。协定是中国对外商签的第一个全面的、高水平的地理标志协定。该协定的生效将为中欧的经贸合作注入新动力，不但规定了高水平保护的义务，而且还通过清单列明了双方给予保护的地理标志名单，协定将对中欧经贸关系注入新动力并惠及双方的企业和消费者。
- ✓ **2 月份中国采购经理指数继续保持在景气区间。**2月28日，国家统计局服务业调查中心和中国物流与采购联合会发布了中国采购经理指数。2月份，中国制造业采购经理指数、非制造业商务活动指数和综合 PMI 产出指数分别为 50.6%、51.4%和 51.6%，比上月回落 0.7 个、1.0 个和 1.2 个百分点，连续 12 个月保持在荣枯线以上，我国经济总体延续扩张态势。

三、金融市场

- ✓ **2020 年中国证券行业业绩稳步增长。**2月24日，中国证券业协会发布的经营数据显示，2020 年度中国证券行业业绩保持增长，资产规模稳步提升，实现营业收入 4,484.79 亿元，同比增长 24.41%；实现净利润 1,575.34 亿元，同比增长 27.98%，127 家证券公司实现盈利。截至 2020 年 12 月 31 日，证券行业总资产为 8.90 万亿元，净资产为 2.31 万亿元，分别同比增加 22.50%、14.10%。
- ✓ **4 个一线城市新建商品住宅销售价格环比上涨 0.6%。**2月23日，

国家统计局公布1月70城房价数据，4个一线城市新建商品住宅销售价格环比上涨0.6%，涨幅比上月扩大0.3个百分点。其中，北京、上海、广州和深圳分别上涨0.5%、0.6%、1.0%和0.3%。31个二线城市新建商品住宅和二手住宅销售价格环比均上涨0.4%，涨幅比上月均扩大0.3个百分点。

- ✓ **中信证券打造“航母级”券商。**2月26日晚间，中信证券发布配股公开发行证券预案。中信证券拟以A股配股股权登记日收市后的股份总数为基数，按照每10股配售不超过1.5股的比例向全体A股股东配售。募集资金总额不超过人民币280亿元，目标是打造“航母级”券商。
- ✓ **中国长城资产2021年计划投放730亿元收购不良资产。**2月26日，据悉2021年中国长城资产管理股份有限公司计划投放730亿元资金收购不良资产。公司表示，为充分发挥金融资产管理公司化解处置金融风险的功能作用，近年来中国长城资产明确了“聚焦主业、高质量发展”战略目标，不断增强主业竞争力。近三年来，不良资产主业在存量业务中的占比均超过70%。
- ✓ **首批4只碳中和绿色公司债登陆上交所债券市场。**2月24日，国家能源投资集团有限责任公司在上交所发布2021年度第一期绿色公司债券(专项用于碳中和)发行公告。同日，国家电力投资集团有限公司、中国华能集团有限公司、中国核工业集团有限公司分别披露发行公告。上述4家公司成为国内交易所市场首批发行碳中和绿色债的企业，其中，国家能源集团是此次拟发行规模最大的企业。
- ✓ **香港宣布计划上调股票印花税税率。**2月24日，香港特区政府财政司司长在立法会发表2021-2022财政年度特区政府财政预算案中提到，为增加政府收入，计划上调股票印花税税率，由现时买卖双方按交易金额各付0.1%，提高至0.13%。
- ✓ **第三家合资理财公司获批筹建。**2月22日，交通银行发布公告称，中国银保监会批准同意施罗德投资管理有限公司、交银理财合资在上海市筹建施罗德交银理财有限公司。这是第三家获批筹建的合资理财公司。获批筹建的施罗德交银理财由施罗德投资管理有限公司持股51%，交银理财持股49%。

四、机构动态

- ✓ **证监会修订发布《公司债券发行与交易管理办法》。**2月27日，证监会发布了《公司债券发行与交易管理办法》。《办法》主要涉及四个方面：一是落实公开发行公司债券注册制；二是修订新证券法的适应性；三是加强事中事后监管；四是调整公司债券交易场所，取消公开发行公司债券信用评级的强制性规定等。后续，证监会将继续规范发展交易所债券市场，不断推动提升债券市场服务实体经济发展的能力。
- ✓ **新三板转板规则明确。**2月26日，沪深交易所和全国股转公司发布了新三板向交易所市场转板上市的规定，明确转板上市各项制度安排，规范转板上市行为。这是推进资本市场全面深化改革的重要举措，有助于丰富新三板挂牌公司上市路径，打通中小企业成长壮大的发展通道，加强多层次资本市场有机联系，增强金融服务实体经济能力。
- ✓ **银保监会就银保机构恢复和处置计划公开征求意见。**2月26日，银保监会就《银行保险机构恢复和处置计划实施暂行办法（征求意见稿）》公开征求意见，补齐监管制度短板，强化金融机构审慎经营的理念。本次意见稿意在主防“大而不能倒”所导致的外部风险，提升金融系统稳定性。
- ✓ **中证协首次公布全年金融产品销售收入。**2月23日，中证协首次公布数据，2020年全年证券业实现金融产品代理销售收入134亿元，同比增长148.76%。这一增幅是所有公布的业务数据中增幅最大、最为亮眼的数字。中证协同时定调称，证券行业服务居民财富管理进一步提升，财富管理转型初见成效。

五、股权投资

- ✓ **京津冀协同发展产业投资基金首期规模100亿。**2月25日，京津冀协同发展产业投资基金正式设立，基金总规模500亿元，首期规模100亿元，重点围绕支持北京城市副中心、天津滨海新区、河北雄安新区以及“微中心”等重点功能承接平台建设开展投资。该基金是以支持区域协同发展为主题的政府出资产业投资基金，由国开金融有限责任公司作为基金管理人，负责社会资本募集和基金的管理与运作。



CITIC
GROUP

- ✓ **苏宁易购宣布 148 亿元引入深圳国资。**2月28日，苏宁易购发布公告表示，公司引入深国际、鲲鹏资本战略投资。本次交易完成后，深国际控股（深圳）有限公司将持有苏宁易购 8% 的股份，深圳市鲲鹏股权投资管理有限公司持股比例为 15%。26日苏宁易购的业绩快报显示，2020年实现商品销售规模 4163.15 亿元，线上销售规模占比近 70%。
- ✓ **淡马锡领投黑湖智造 C 轮近 5 亿元融资。**2月22日，黑湖智造宣布完成 C 轮近 5 亿元融资，本轮融资由淡马锡领投，华兴新经济基金、光速中国以及包括金沙江创投、BAI 资本、GGV 纪源资本、真格基金在内的所有老股东跟投。据悉，未来黑湖智造将更大力度地夯实技术、深度创新，把其数字化能力全面向生态伙伴开放，共同加速中国和亚太地区的制造业数字化转型。
- ✓ **中银投、国投招商联合领投蜂巢能源 35 亿元 A 轮融资。**近日，动力电池研发生产商蜂巢能源宣布完成 35 亿元 A 轮融资签约。中银投、国投招商联合领投，其他投资方包括金融街资本、常州创业投资、浙大九智、IDG 等。本轮融资资金将主要用于新技术研发和产能扩张。

六、高频数据

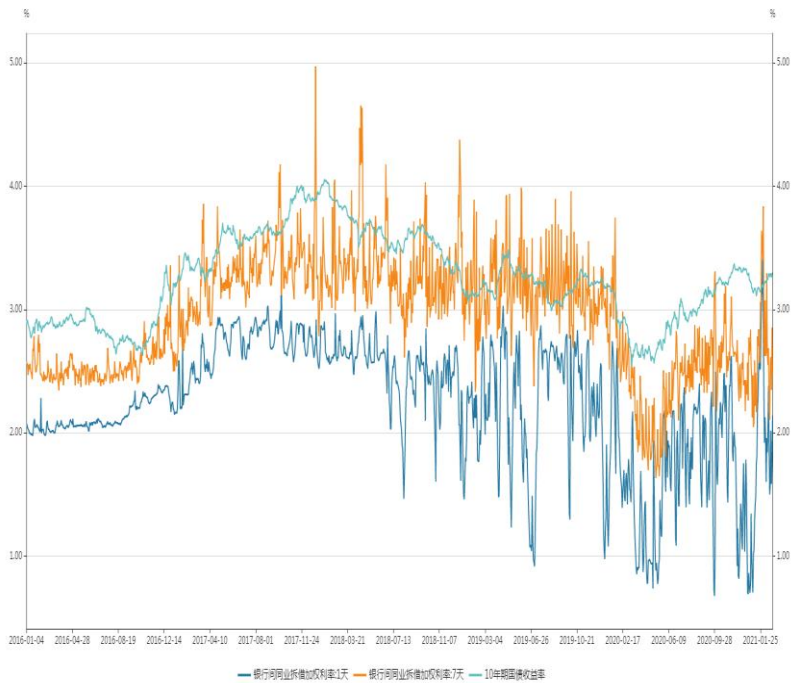
表 1: 汇率变化 (截止 2 月 26 日)

汇率	现价	比上周	比年初
美元兑人民币	6.450	0.19%	-1.24%
欧元兑人民币	7.867	0.75%	-2.32%
澳元兑人民币	5.154	3.34%	0.50%
港币兑人民币	0.832	0.12%	-1.21%
英镑兑人民币	9.122	2.36%	0.94%

表 2: 全球核心股票指数 (截止 2 月 26 日)

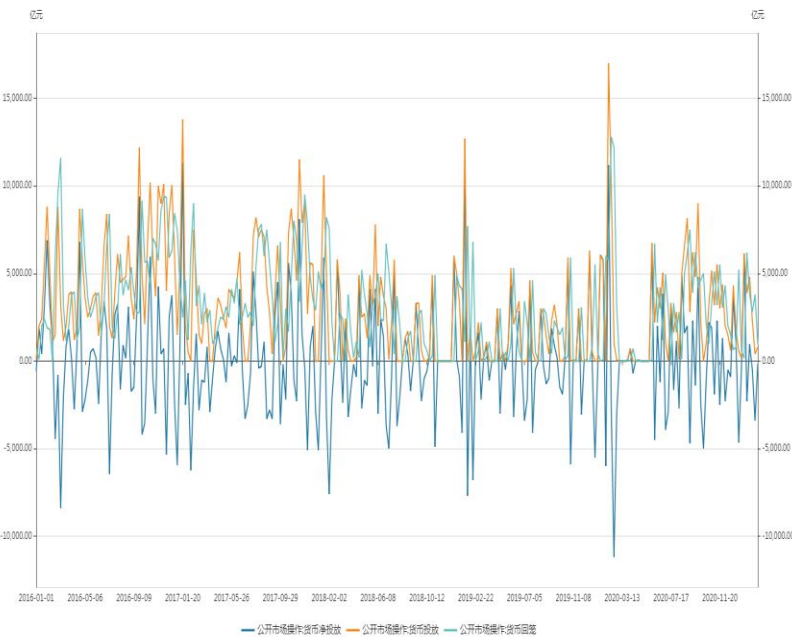
股指名称	本周收盘	日涨跌幅	年初至今
上证	3509.08	-2.12%	1.04%
深证	14507.45	-2.17%	0.25%
沪深 300	5336.76	-2.43%	2.41%
香港恒生	28980.21	-3.64%	6.42%
标普 500	3811.15	-0.48%	1.47%
纳斯达克	13192.34	0.56%	2.36%

图 1: 人民币利率



资料来源: Wind。

图 2: 人民币流动性



资料来源: Wind。

图 3: 国内债市

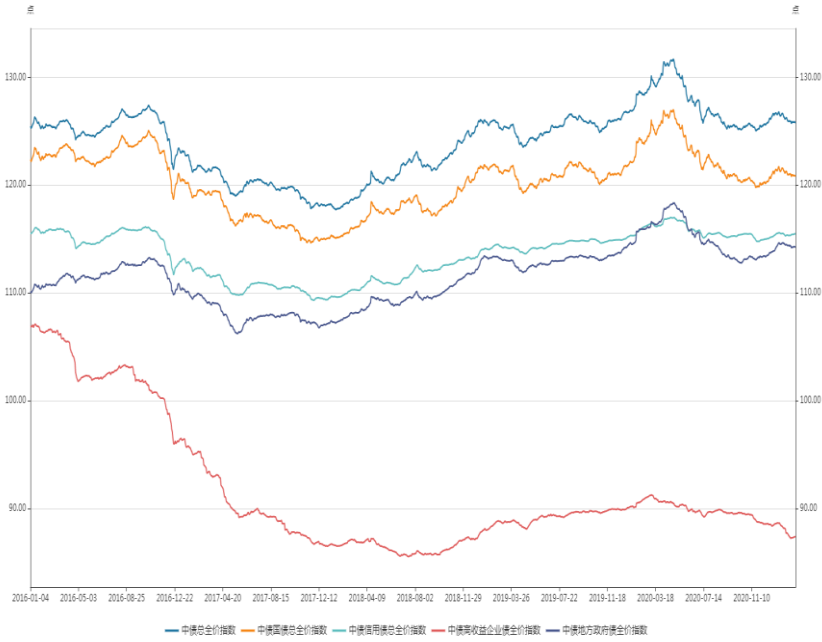


图 4: 30 城商品房成交面积

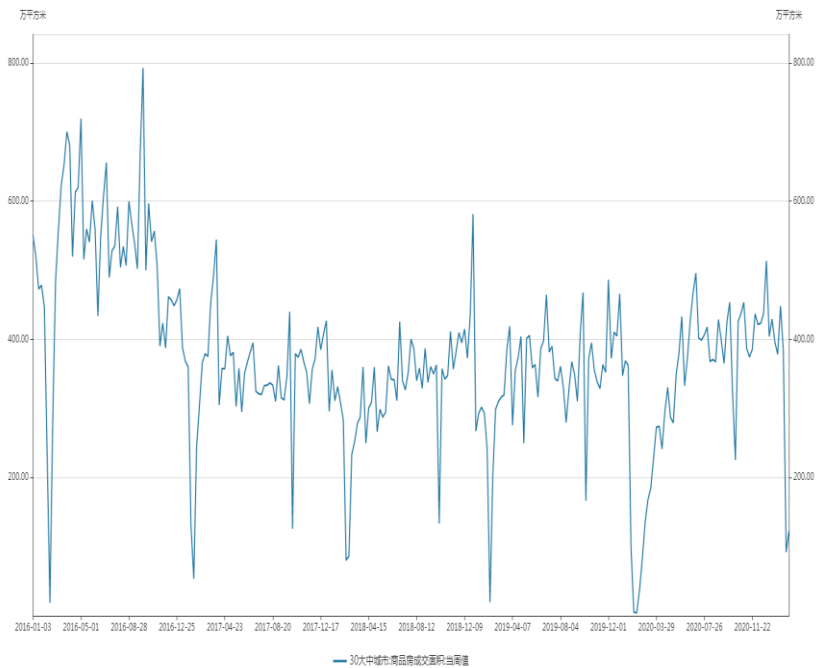
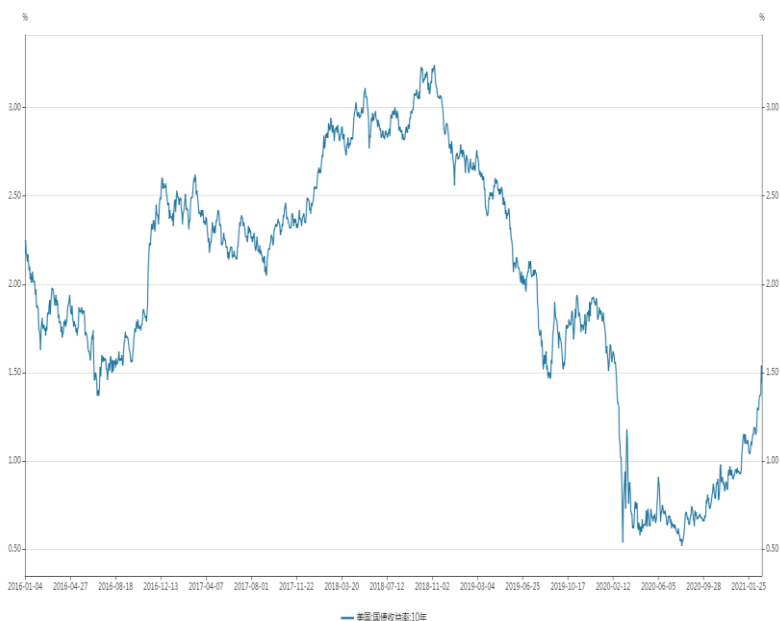


图 5: 美元指数



资料来源: Wind。

图 6: 美国债收益率曲线



资料来源: Wind。

(本期编辑: 朱培)

免责声明

本报告中的资料、意见、预测均反映报告初次公开发布时的判断，可能会随时调整。报告中的信息或所表达的意见不构成任何投资、法律、会计或税务方面的最终操作建议，本公司不就报告中的内容对最终操作建议做出任何担保。在任何情况下，本报告中的信息或所表达的建议并不构成对任何投资人的投资建议，中国建银投资有限责任公司不对投资者的投资操作而产生的盈亏承担责任。本报告的版权归中国建银投资有限责任公司所有，任何机构和个人未经书面许可不得以任何形式翻版，复制，刊登，发表，篡改或者引用。